

Petri Vuorio

Finale 2003

Nuotinkirjoituksen perusteet


Luku 2


Aloittaminen

Tässä luvussa kerrotaan, miten nuotinkirjoitustyö aloitetaan ja miten luodaan uusi partituuri. Lisäksi tutustutaan eri näyttötiloihin, nuottiasiakirjassa liikkumiseen ja tallentamiseen.

2.1 Partituurin luonti

Työskentely Finalella aloitetaan jommalla kummalla seuraavista tavoista:

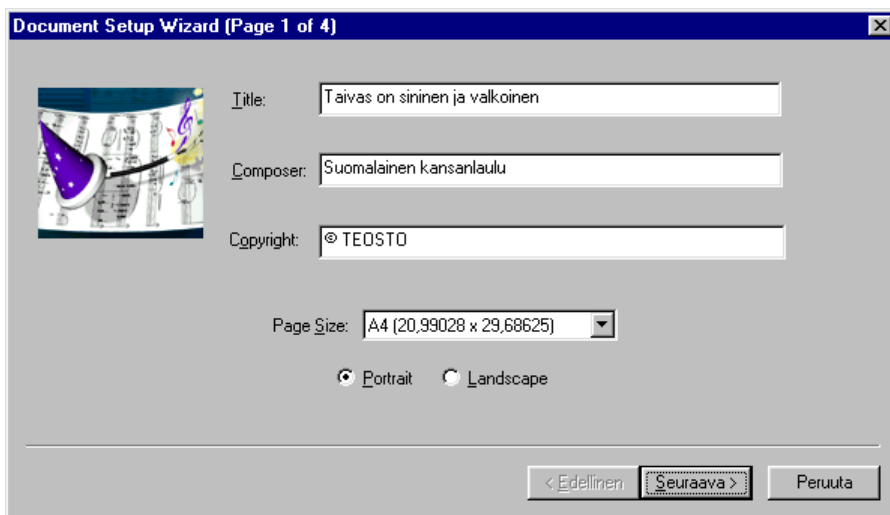
- **avaamalla vanha** tiedosto valitsemalla File-valikosta Open  tai
- **luomalla uusi** nuottiasiakirja valitsemalla jokin File-valikon New-alavalikon toiminnoista:
 - Document With Setup Wizard — Käynnistää partituurin luontivelhon, mikä on helpoin ja nopein tapa luoda uusi partituuri.
 - Default Document — Luo tyhjän nuottiasiakirjan ohjelman asetuksissa määritetystä oletusmallitiedostosta.
 - Document From Template — Luo uuden nuottiasiakirjan valitsemastasi mallitiedostosta.
 - Document Without Libraries — Luo täysin tyhjän nuottiasiakirjan, jossa ei ole yhtään mitään valmiina.
 - Exercise Wizard — Käynnistää harjoitusvelhon.

Vaihtoehtoisesti voit klikata -painiketta, jolloin avautuu joko partituurin luontivelho (*Document With Setup Wizard*) tai tyhjä asiakirja (*Default Document*) ohjelman asetuksista riippuen.

2.1.1 Partituurin luontivelho, ensimmäinen vaihe


Partituurin luontivelholla luodaan helpoimmin ja nopeimmin uusi partituuri. Se kysyy neljässä vaiheessa tarvittavat tiedot partituurista. Kaikkia tässä tehtyjä asetuksia **voi muuttaa myöhemmin**, joten antamiesi tietojen ei tarvitse olla lopullisia.


Ensimmäisessä vaiheessa (ks. kuva 2.1) täytyy kirjoittaa seuraavat tiedot:




Kuva 2.1: Partituurin luontivelhon ensimmäinen vaihe: perustiedot

- Title — Teoksen nimi.
- Composer — Säveltäjä.
- Copyright — Tekijänoikeusmerkintä, joka sijaitsee sivun alalaidassa. ©-merkki kirjoitetaan seuraavasti:

: **[Alt]**-näppäin pohjassa näppäillään *numeronäppäimistöllä* numerosarja 0169 (**[Num Lock]** oltava päällä) tai *Merkistö*-apuohjelman avulla.

: **[Fn]** + **[1]** tai *Näppäimet*-apuohjelman avulla.

- Page Size — Arkin koko.
- Portrait / Landscape — Onko arki pystysuunnassa / vaakasuunnassa.

Edellä mainittuja partituuria koskevia tietoja **voi muuttaa jälkikäteen** File-valikon File Info -toiminnon avulla. Tästä kerrotaan luvussa 6.8.2 Automaattiset tekstit sivulla 100. Paperiarkin kokoa ja suuntaa muutetaan ulkoasutyökalun  (*Page Layout Tool*, ks. sivu 113) avulla.

Seuraavaan vaiheeseen pääset klikkaamalla **Seuraava >** -painiketta. Voit tarvittaessa palata aiempaan vaiheeseen klikkaamalla **< Edellinen** -painiketta.